

Bild 1

1. Skrapsegment	9901
2. Aluminiumprofil /kassett	9940
3. Balk (varierande längd)	9964-9976
4. Fästen hö, vä	9980, 9981
5. Hållare H	8382
6. PU-bussning	8383
7. Balkklämma	9161
8. Fjäderfäste	9182
9. Fjädrande hävarm, komplett	9178
10. M6 x50mm bult (ingår i hållare H artikeln)	

## MONTERINGSINSTRUKTIONER SIRIUS FÖRSKRAPA 9900

Verktyg: tumstock, svets, såg/vinkelslip, skiftnyckel och spärrnyckel till M8, M13, M17mm och bormaskin.

Material: 2st plåtbitar/ plattjärn att göra fästplattor av, ett 11mm och ett 7mm borrh.

Sirius 9900 är en förskrapa med individuella skrapsegment i polyuretan monterade i en löstagbar aluminiumkassett. Sirius 9900 är robust, designad för industri där höga krav ställs på rengöringsresultatet. Skrapsegmenten är individuellt fjädrande och formar sig efter transportbandets och drivtrummans form. Utslitna segment kan bytas utan verktyg eller genom att lossa och byta hela kassetten (2). Skrapan är enkelt uppbyggd med ett minimum av rörliga delar.

### FÖRUTSÄTTNINGAR FÖR MONTAGE AV SIRIUS FÖRSKRAPA

- Skrapan ska **inte** monteras på medbringarbånd eller band med mekanisk skarv.
- Transportbandet måste vara fritt från skador, annars kan bandet fastna i skrapsegmenten (1) med haveri som följd.
- Max bandhastighet: 2,3 m/s
- Max temp. + 50°C i blöt miljö (omgivningstemperatur + friktionsvärme)
- Max temp. + 85°C i torr miljö (omgivningstemperatur + friktionsvärme)

#### **VARNING!**

Stäng alltid av bandtransportören innan skrapan ska installeras eller underhållas.  
Förvissa dig om att bandet inte kan starta under arbetets gång.

### GARANTI

För denna produkt, med undantag för skrapbladen, gäller 24 månaders garanti från inköpsdatum. Vid frågor eller reklamation var vänlig kontakta Vendigs kundtjänst.

Skada på skrapan orsakat av felaktigt användande eller vid felaktig montering kan ej anses vara föremål för garanti. Vendig anser sig inte heller ansvarig för ev påföljder eller skada på annan utrustning eller personskada vid felaktigt användande eller felmontering. Produktgarantin för Vendigs produkter gäller tillverkningskador.

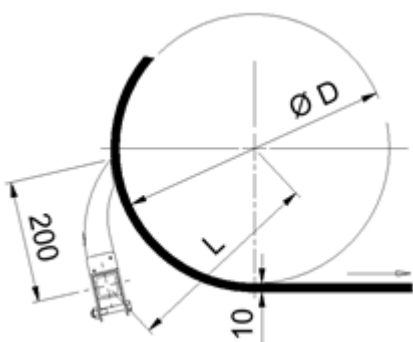
## MONTERING

Stäng av bandtransportören. Placera skrapan vid drivtrumman med balkens (2) centrum på ett avstånd (L) från centrum av trumman, se bild 2.

Hur högt skrapan placeras på trumman bestäms av transportörens lutning, bandets hastighet och hur stort utrymme som finns kring trumman. Skrapan ska monteras strax under materialflödet när transportören körs. Om materialflödet träffar skrapbladens (1) översida sliter det på bladen och skrapan får en kortare livslängd. Sänk då skrapan något tills materialflödet passerar skrapan.

Det är viktigt att skrapbladen är monterade med rätt vinkel mot trummans yta, se bild 2.

- Montera hållare H (5), PU-bussning (6) och slangklämma (7) på balk (3). Montera detaljerna i samma ordningsföljd på bägge sidorna av balken.
- Tillverka två fästplattor som ska svetsas i transportörens ramverk. Fästplattorna kan tillverkas av plattjärn. De ska ha två hål på  $\varnothing 11$  mm med c-c 40 mm i vardera platta för infästning av hållare H (5).
- Svetsa fast fästplattorna i ramverket i närheten av drivtrummans lagring så att avståndet L till drivtrummans centrum hålls när hållare H(5) monteras i fästplattorna, se bild 2.
- Skruva fast hållare H (5) i fästplattorna. Säkerställ att L-måttet stämmer och att skrapbladet (1) ligger mot trumman i korrekt vinkel, se bild2.
- Centrera skrapan på transportörbandets bredd och lås fast balken i sidled med slangklämmorna (7). Kapa balken (3) till lämplig längd i båda ändar.
- Montera den fjädrande hävarmen (9) på fjäderfästet (8). Se till att fjäderns korta fjäderben hamnar i urtaget på fjäderfästet (8) i på bild 1.
- Stick in fjäderfästet (8) i balkänden (3). Borra ett 7mm hål tvärs igenom balkänden och lås fast fjäderfästet (8) i med bult M6 x 50 mm (10).
- Svetsa fast den tandade brickan (9, detalj) i ramverket. När kedjan är spänd vinkelrätt mot hävarmen behövs mindre kraft för att spänna skrapbladet. Förspänn hävarmen (9), och kroka fast karbinhaken i brickan. Justera in fjäderbelastningen enligt beskrivning nedan.



Trumma	L-mått
Ø220	247mm
Ø270	264mm
Ø320	282mm
Ø400	313mm
Ø500	354mm
Ø630	410mm
Ø800	488mm

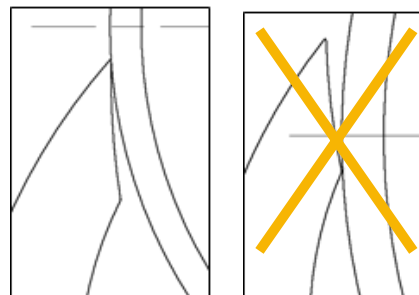


Bild 2

OBS! Materialflödet får inte träffa skrapbladens (1) översida.

## JUSTERA INSTÄLLNINGARNA

När alla delar är monterade enligt instruktionerna ovan, slå på bandtransportören för att justera inställningarna.

Prova Er fram till optimalt tryck av bandskrapan genom att eliminera oljud, eliminera vibrationer och se hur rengöringen av bandet ändras med justerat tryck..

Vid vanlig drift av transportören är vibrationer och oljud från skrapan ett tecken på fel inställning eller fel tryck av skrapan. Vibrationer kan uppstå när bandet körs utan material, så minimera tiden bandet går utan material. Vibrationer är också vanliga när bandet har en klibbig beläggning t.ex. av kåda, att hålla bandet så rent som möjligt är viktigt.

Vibrationer kan på sikt orsaka utmattning eller sprickor i balken och bör därför åtgärdas, prova åtgärderna nedan. Kom ihåg att stänga av bandtransportören innan justeringarna utförs.

- Ändra skrapbladens (1) vinkel mot bandet någon grad.
- Ändra skrapbladens (1) tryck mot bandet.
- Tillverka en kraftigare infästning till ramverket.
- Öka balkens (3) stabilitet genom att montera t.ex. en mindre hävarm mot balken.

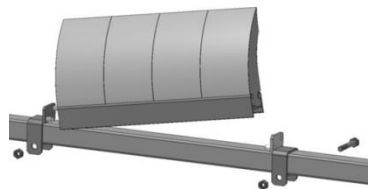
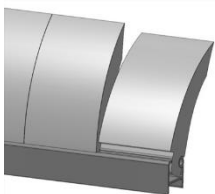
## UNDERHÅLL

Inspektera och rengör skrapan regelbundet, förslagsvis en gång per vecka. När ca 110 mm är kvar av segmenten byts samtliga skrapblad (1). Mät segmentens höjd på insidan mot bandet.

Vid oljud eller vibrationer, justera inställningarna snarast.

## BYTE AV SKRAPBLADEN

Lossa på förspänningen så skrapan blir åtkomlig. Segmenten kan bytas på plats ett och ett eller genom att lossa hela kassetten. Kassetten sitter fast i sidled med fästen (4) lossa bulten under balken och knacka loss fästet på ena sidan. En skruvmejsel kan användas för att lossa kassetten från balken. Segmenten kan skjutas in/ut i sidled eller böjas loss och snäppas fast. När alla segment är utbytta och allt är fastmonterat, förspänn skrapan igen och lås fast kättingen till ramverket.



Skrapbladet kan snäppas fast (vänster bild) eller så kan hela kassetten lossas för byte av skrapblad (höger bild).